



NATURALEZA  
**SALVAJE**



---

# EL ELEFANTE AFRICANO

Los elefantes africanos son los animales terrestres más grandes de la Tierra. Superan ligeramente en tamaño a sus primos asiáticos, y se les puede reconocer por sus enormes orejas, que tienen una forma parecida a la del continente africano.

---



Las orejas de los elefantes irradian calor para ayudar a refrescar a estos enormes animales, aunque a veces el calor africano es demasiado para ellos. A los elefantes les encanta el agua, y disfrutan duchándose. Para ello, absorben agua con la trompa y se la rocían encima. Después suelen cubrirse la piel con una capa protectora de polvo.

La trompa del elefante en realidad es una larguísima nariz que sirve para oler, respirar, barritar, beber y agarrar cosas, especialmente las que se pueden comer. Solo en la trompa tienen unos 100.000 músculos diferentes. Los elefantes africanos tienen dos protuberancias parecidas a dedos en el extremo de la trompa que les permiten agarrar objetos pequeños. (Los elefantes asiáticos tienen una.)



Tanto los machos como las hembras tienen colmillos, con los que cavan en busca de agua y comida, y también los usan para arrancar la corteza de los árboles. Los machos usan los colmillos para luchar entre sí, pero el marfil también ha atraído una violencia mucho más peligrosa.

Como el marfil es tan valioso para algunos humanos, muchos elefantes han sido abatidos para quitarles los colmillos. En la actualidad este comercio es ilegal, pero no ha desaparecido del todo, y algunas poblaciones de elefantes africanos siguen en peligro.

Los elefantes comen raíces, hierba, fruta y corteza, y lo hacen en grandes cantidades. Un elefante adulto puede consumir hasta 135 kilogramos de comida en un solo día.

Estos voraces animales no duermen mucho, y recorren grandes distancias en busca de las enormes cantidades de comida que necesitan para sustentar sus ingentes cuerpos.

Las hembras viven en manadas familiares con sus crías, mientras que los machos suelen vagar en solitario.

Tener un bebé elefante es un compromiso muy serio. El embarazo de las elefantas dura más que el del resto de mamíferos, casi 22 meses. Las elefantas suelen dar a luz una cría cada dos o cuatro años. Al nacer, los elefantes ya pesan unos 90 kilogramos y miden un metro de alto.

Los elefantes africanos, al contrario que sus parientes asiáticos, no se domestican con facilidad.







---

# EL VELOZ LEOPARDO

Menos robusto que sus hermanos -el león, el tigre y el jaguar-, el leopardo es corpulento, veloz y cuenta con la ventaja de trepar a los árboles con agilidad y destreza.

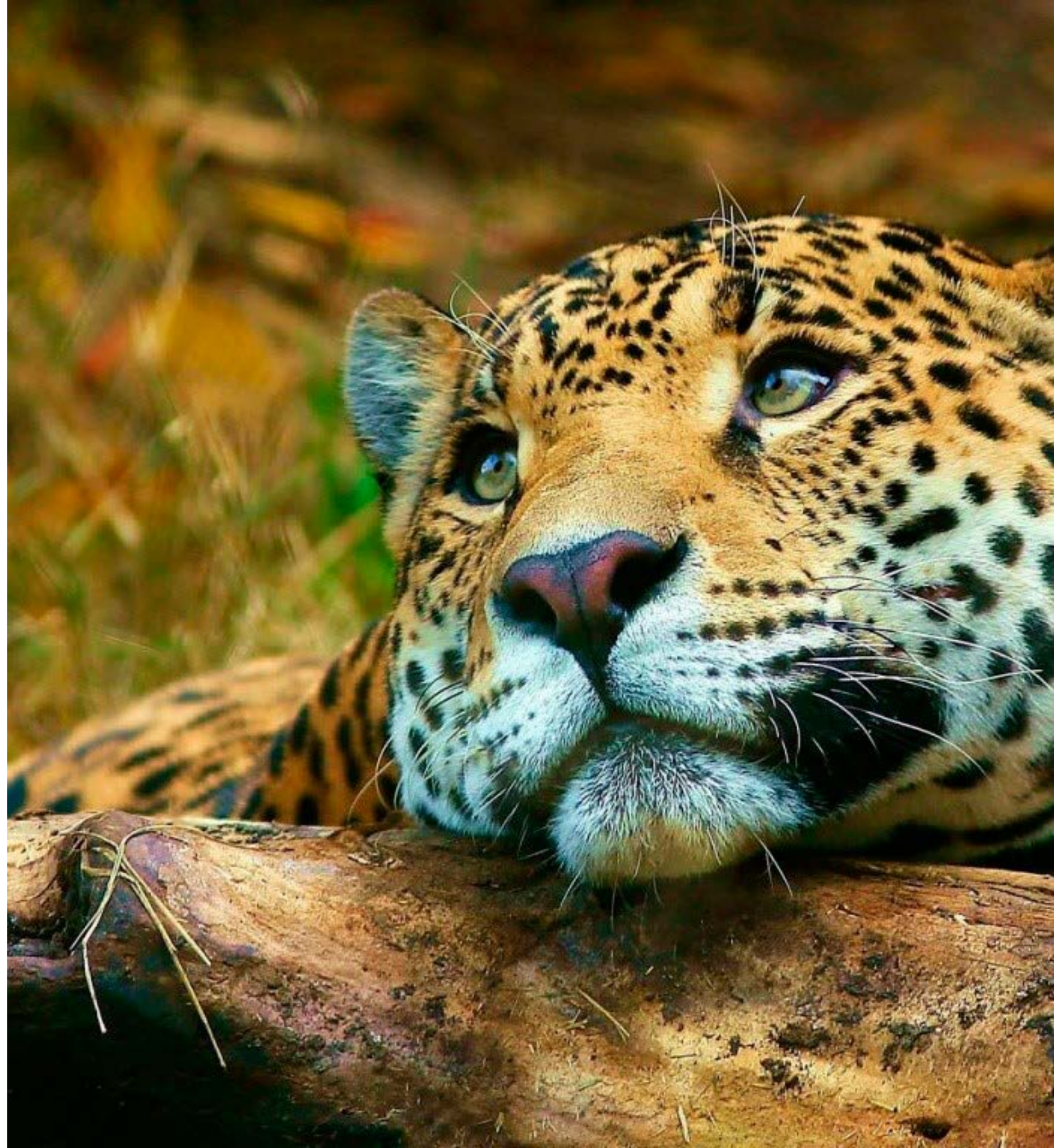
---



Un resguardo seguro para la comida que obtiene e incluso un punto privilegiado para acechar a sus presas. El pelaje pardo amarillento del leopardo presenta numerosas manchas en forma de rosetones negros, lo que le proporciona un perfecto camuflaje tanto en las sabanas arbóreas como en la selva lluviosa tropical. Cazador preferentemente nocturno, es el felido que ocupa una mayor área del planeta (vive en África y gran parte de Asia) y en algunos ecosistemas es el depredador por excelencia.

#### Genealogía

Los carnívoros se diferenciaron del resto de mamíferos a principios de la era Cenozoica, hace unos 60 millones de años, en plena época del Paleoceno. Se diversificaron en la siguiente época -la del Eoceno-, produciendo diversos linajes, muchos de ellos asimilables a las once familias actuales. Una de ellas es la de los felidos, que se separó de los demás carnívoros en la época siguiente -la del Oligoceno-, hace unos 35 millones de años. La línea evolutiva de los felinos no está bien documentada, ya que el bosque, medio natural de los primeros "gatos", no favorecía la formación de fósiles.







---

# EL REY DE LA SABANA

Un mamífero carnívoro de la familia de los félidos y una de las 4 especies del género Panthera. Algunos machos, excepcionalmente grandes, llegan a pesar hasta 250 kg,<sup>3</sup> lo que los convierte en el segundo felido viviente más grande después del tigre.

---





Los leones salvajes viven en África subsahariana y Asia, con una población en peligro crítico al noroeste de la India, habiendo desaparecido del norte de África, de Oriente Próximo y del oeste de Asia en tiempos históricos. Hasta finales del Pleistoceno, hace aproximadamente 10 000 años, de los grandes mamíferos terrestres, el león era el más extendido tras los humanos. Su distribución cubría la mayor parte de África, gran parte de Eurasia, desde el oeste de Europa hasta la India, y en América, desde el río Yukón hasta el sur de México.